

## ETAPIZACE

PROJEKT MODERNIZACE  
AREÁLU ZOOLOGICKÉ ZAHRADY

LEDEN, 2022

## OBSAH DOKUMENTU

### Úvod:

1. Uvedení do kontextu  
Příloha č. 1: celkový situační výkres

### Činnosti podmiňující etapizaci modernizace/ rekonstrukce:

2. Záměr etapizace  
Příloha č. 2: situační schéma rozdělení řešeného území na etapy
3. Optimalizace tras areálových rozvodů: splašková kanalizace  
Příloha č. 3: výřez z mailové komunikace  
Příloha č. 4: situační schéma úprav areálové kanalizace a nového rozvodu
4. Požárně bezpečnostní řešení  
Příloha č. 5: výřez z mailové komunikace  
Příloha č. 6: situační schéma úprav požárně bezpečnostního řešení
5. Zásady organizace výstavby  
Příloha: -
6. Koordinace s dalšími etapami rozvoje areálu  
Příloha č. 7: výřez ze situace z architektonické studie „ZOO HODONÍN – REGION ASIE, prosinec 2019“  
Příloha č. 8: výřez ze situačního výkresu dokumentace DSP z roku 2018

### Stanovení etap modernizace/ rekonstrukce zoologické zahrady:

- I. ETAPA:
  - A. REGION AFRIKA – MALÉ ŠELMY
  - B. REGION AFRIKA – ANTILOPY
- II. ETAPA:
  - C. REGION AFRIKA – HROŠÍCI
- III. ETAPA
  - E. REGION AUSTRÁLIE
- IV. ETAPA
  - D.1 REGION JIŽNÍ AMERIKA
  - D.2 VÝBĚH TUČNÁCI

## 1. UVEDENÍ DO KONTEXTU

Etapizace byla vytvořena za účelem pokračování projektu do dalšího projekčního stupně, tedy dokumentace k provádění stavby a v důsledku za účelem realizace stavby.

Rámcový návrh etapizace vychází ze zpracované dokumentace pro stavební povolení z listopadu 2018 a z jednání realizačního teamu, která se konala v období od srpna do listopadu 2021. V rámci této činnosti bylo vytvořeno několik pracovních dokumentů, které jsou tímto výstupem aktualizovány a nahrazeny.

Konkrétní zpracování etapizace, její stavebně-technické řešení a případné úpravy z toho plynoucí, budou součástí zpracování navazujícího projekčního stupně. Konkrétní řešení s konečnou podobou ve všech ohledech může být zpracováno jedině jako součást navazujícího stupně, tedy dokumentace pro provádění stavby.

V průběhu jednání na podzim 2021 vyvstaly nové požadavky zoologické zahrady. Jedná se o nároky na požární hydrant a o napojení novostavby akvária na areálovou kanalizaci. Ty jsou rovněž zohledněny v etapizaci.

Řešené území projektu modernizace/ rekonstrukce – celkový situační výkres:



## 2. ZÁMĚR ETAPIZACE

Etapizace je navržena zejména se zřetelem na ekonomickou proveditelnost záměru. Nutností je proveditelnost po stavebně technické stránce a rovněž po stránce povolení. Jednotlivé etapy zahrnují jednak stavební a inženýrské objekty jednotlivých regionů, tak poměrnou část objektů společných pro celý záměr – jedná se zejména o inženýrské sítě, návštěvnickou a obslužnou komunikaci a další společné objekty. Nutností je, aby všechny stavební a inženýrské objekty byly v souladu se záměrem etapizace.

Celkový situační výkres řešeného území rozdělený na jednotlivé etapy:



Vysvětlení barevného značení ploch ve výše uvedeném situačním schématu

### PLOCHA VYMEZENÁ ORANŽOVOU BARVOU – I. ETAPA:

- A. REGION AFRIKA – MALÉ ŠELMY
- B. REGION AFRIKA – ANTILOPY

### PLOCHA VYMEZENÁ ZELENOU BARVOU – II. ETAPA:

- C. REGION AFRIKA – HROŠÍCI

### PLOCHA VYMEZENÁ ČERVENOU BARVOU – III. ETAPA

- E. REGION AUSTRÁLIE

### PLOCHA VYMEZENÁ MODROU BARVOU – IV. ETAPA

- D.1 REGION JIŽNÍ AMERIKA
- D.2 VÝBĚH TUČŇÁCI

### 3. OPTIMALIZACE TRAS AREÁLOVÝCH ROZVODŮ

Řešení objektu IO 040 AREÁLOVÉ ROZVODY KANALIZACE v již zpracované dokumentaci DSP bude upraveno – objekt IO 040 bude redukován, a to takovým způsobem, že bude napojovat pouze pavilony regionů D.1 REGION JIŽNÍ AMERIKA, D.2 VÝBĚH – TUČŇÁCI a E. REGION AUSTRÁLIE. Stavební objekty SO 101, SO 201, SO 301 budou napojeny samostatným rozvodem, dále bude připojena budova AKVÁRIA. Tento rozvod bude řešen jako nový inženýrský objekt IO 060 AREÁLOVÉ ROZVODY KANALIZACE PRO PAVILONY ŠELMIČEK, ANTILOP, HROŠÍKŮ, AKVÁRIA. Dále tento rozvod bude ústít v novou jímku (čerpací stanici), která bude napojena na kanalizační řád A 15.3 přípojkou řešenou jako nový inženýrský objekt IO 103 PŘÍPOJKA SPLAŠKOVÉ KANALIZACE.

Objekty IO 060 a IO 103 jsou součástí I. ETAPY.

Dle vyjádření provozu VAK Hodonín je druhá čerpací jímka technicky proveditelná a za VAK přípustná za předpokladu, že ji převezme do správy zoologická zahrada.

Konkrétní technické řešení IO 060 a IO 103 včetně úpravy IO 040 bude zpracováno specialistou ZTI a bude předloženo s žádostí o závazné stanovisko VAK Hodonín a.s.





#### 4. POŽÁRNĚ BEZPEČNOSTNÍ ŘEŠENÍ

Stavby realizovány po jednotlivých etapách musí být realizovány v souladu s PBŘ. Nový požadavek zoologické zahrady je zřízení hydrantu v areálu nebo jeho blízkosti. Řešení v již zpracované dokumentaci pro stavební povolení (požární nádrž) bude nahrazeno novým řešením (hydrant). Stávající požární nádrž bude následně zrušena, respektive pojednána jako krajinářský prvek.

Závěry z prověření tohoto nového požadavku jsou následující:

Nadzemní hydrant lze umístit do vzdálenosti 500 m od řešeného objektu, čemuž vyhovuje i nejvzdálenější a největší objekt SO 401 PAVILON JIŽNÍ AMERIKA. Hydrant musí být umístěn na potrubí DN 100 o průtoku 6 l/s. Současná přípojka vody pro celý areál s hlavním fakturačním měřením je umístěna v železobetonové šachtě na pozemku p. č. 2441/ 1 (jedná se o lesní pozemek v majetku města) na dálkovém přiváděči vody DN 400. Přípojka je dnes realizována jako odbočka DN 100 + redukce na DN 80 a poté je osazen vodoměr.

Dle předběžného vyjádření vedoucího provozu VAK Hodonín by bylo možné tuto odbočku DN 100 prodloužit stěnou šachty do blízkosti zpevněné komunikace na pozemek p. č. 2444/20, zde osadit hydrant DN 80 a poté novou vodoměrnou šachtu pro areál. Přesunem ke komunikaci docílíme dobré obslužnosti obou zařízení vodoměrné šachty a hydrantu, což byl i jeden z hlavních požadavků HZS JMK ÚO Hodonín.

Úprava přípojky vody za účelem realizace hydrantu by byla součástí objektu IO 104 PŘÍPOJKA VODY. Realizace tohoto objektu spadá pod I. ETAPU.

Konkrétní technické řešení bude zpracováno specialistou ZTI a bude předloženo s žádostí o závazné stanovisko VAK Hodonín a.s. a HZS JMK ÚO Hodonín.

Vybudování nadzemního hydrantu má vliv na požárně bezpečnostní řešení. Dle předběžného vyjádření HZS JMK ÚO Hodonín bude postačovat nové závazné stanovisko při kolaudaci stavby bez potřeby vyvolat nové stavební řízení v režimu změny před dokončením stavby. Nicméně v případě potřeby oficiálního závazného stanoviska bude nutné vypracovat nové, respektive pozměněné požárně bezpečnostní řešení specialistou PBŘ a s ním zažádat o nové stanovisko.





## 5. ZÁSADY ORGANIZACE VÝSTAVBY

Etapizace a realizace záměru bude mít dočasné specifické požadavky na provoz areálu zoologické zahrady během výstavby. Realizace bude zohledňovat specifické podmínky areálu zoologické zahrady a jejího provozu a dále samotnou etapizaci. Součástí navazujícího stupně by měla být zpracovaná část ZOV.

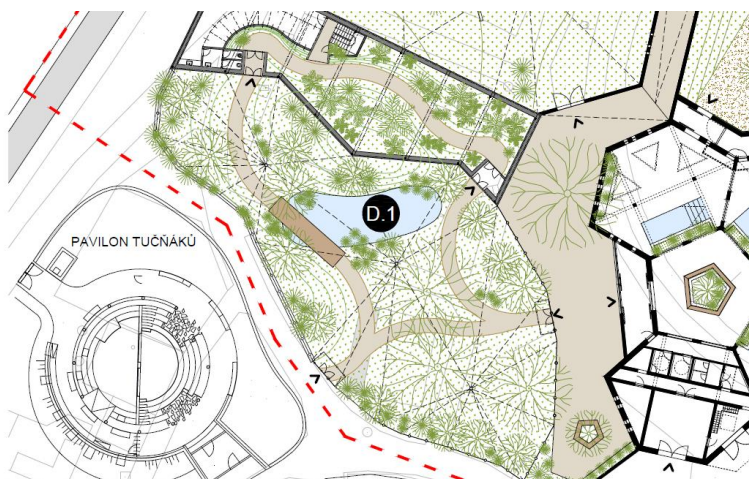
## 6. KOORDINACE S DALŠÍMI ETAPAMI ROZVOJE AREÁLU

V prosinci 2019 byla dokončena a předána architektonická studie zadaná zoologickou zahradou pod názvem ZOO HODONÍN – REGION ASIE. Jedná se o další část areálu zamýšlenou k rekonstrukci/ revitalizaci, konkrétně o území severně nad regionem E. REGION AUSTRÁLIE a nad regionem D.2 VÝBĚH – TUČŇÁCI.

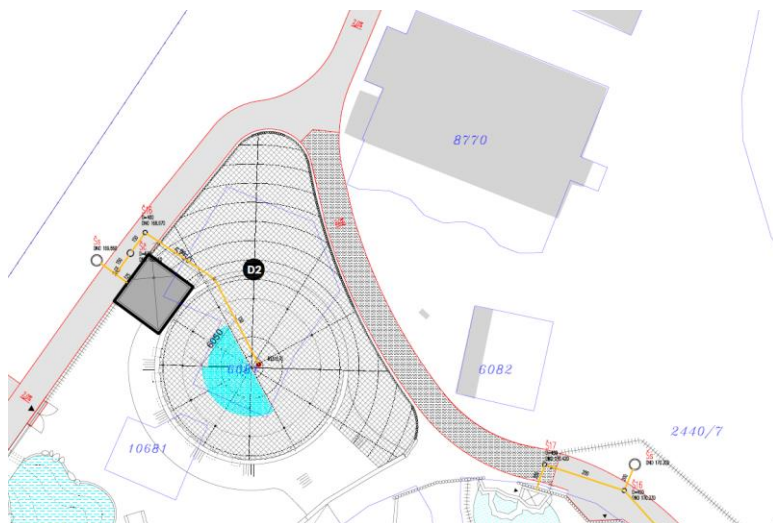
Pozornost je třeba věnovat obslužné komunikaci napojující REGION AUSTRÁLIE a severní hranici regionu tučňáků, které dostali ve studii z prosince 2019 úprav. Ty nastaly z důvodu umístění tropického skleníku s voliérou, které jsou při severní straně směrem od regionu tučňáků navrženy. Úprava této části obslužné komunikace a severní hranice regionu tučňáků nejsou zohledněny v dokumentaci DSP, která studii REGIONU ASIE z prosince 2019 předcházela.

Dále je v přípravě projekt novostavby budovy akvária. Tento objekt nahradí na stejném místě stávající dožitý pavilon. Dnes je umístěn severně od regionu A. REGION AFRIKA – MALÉ ŠELMY. V rámci objektu IO 060 je počítáno s napojením této novostavby na areálovou kanalizaci.

Výřez regionu tučňáků a tropického skleníku s voliérou z architektonické studie z prosince 2019:



Pro srovnání výřez regionu tučňáků ze situačního výkresu dokumentace DSP z roku 2018:



## I. ETAPA

- Realizace následujících inženýrských a stavebních objektů:

### A. REGION AFRIKA – MALÉ ŠELMY

SO 101 PAVILON ŠELMIČKY

SO 102 VÝBĚH ŠELMIČEK

SO 103 SADOVÉ ÚPRAVY VÝBĚHU ŠELMIČKY

### B. REGION AFRIKA – ANTILOPY

SO 201 PAVILON ANTILOPY

SO 202 VÝBĚH ANTILOPY

SO 203 SADOVÉ ÚPRAVY VÝBĚHU ANTILOPY

- Realizace dílčích částí souvisejících inženýrských a stavebních objektů:

SO 010 PŘÍPRAVA ÚZEMÍ A DEMOLICE

SO 020 AREÁLOVÉ OPLOCENÍ

SO 030 ZPEVNĚNÉ PLOCHY POJÍZDNÉ

SO 040 POCHŮZÍ KOMUNIKACE – NÁVŠTĚVNICKÝ CHODNÍK

SO 050 VENKOVNÍ MOBILIÁŘ

SO 070 KÁCENÍ A OCHRANA STROMŮ NA STAVENIŠTI

IO 010 AREÁLOVÉ ROZVODY NN

IO 020 AREÁLOVÉ ROZVODY OSVĚTLENÍ

IO 030 AREÁLOVÉ ROZVODY VODY

IO 050 AREÁLOVÉ ROZVODY SLABOPROUDU

IO 103 PŘÍPOJKA SPLAŠKOVÉ KANALIZACE

IO 104 PŘÍPOJKA VODY

IO 060 AREÁLOVÉ ROZVODY KANALIZACE PRO PAVILON ŠELMIČEK, ANTILOP, HROŠÍKŮ, AKVÁRIA

### POZNÁMKA K I. ETAPĚ:

Inženýrské objekty budou v rámci I. etapy realizovány až po region C. REGION AFRIKA – HROŠÍCI. Objekt IO 040 AREÁLOVÉ ROZVODY KANALIZACE bude redukován. Nebude napojovat objekty SO 101, SO 201 a SO 301, jak je zpracováno v dokumentaci pro stavební povolení z listopadu 2018. Objekty SO 101, SO 201 a SO 301 budou napojeny samostatným rozvodem areálové kanalizace – IO 060. Ten bude ústít v jímku s přečerpáním do městského kanalizačního řádu. Napojení na kanalizační řád bude provedeno novou kanalizační přípojkou IO 103. Objekt IO 104 je nutné realizovat za účelem zřízení hydrantu.

## II. ETAPA

- Realizace následujících inženýrských a stavebních objektů:

### C. REGION AFRIKA – HROŠÍCI

SO 101 PAVILON HROŠÍCI

SO 102 VÝBĚH HROŠÍCI

SO 103 SADOVÉ ÚPRAVY VÝBĚHU HROŠÍCI

- Realizace dílčích částí souvisejících inženýrských a stavebních objektů:

SO 010 PŘÍPRAVA ÚZEMÍ A DEMOLICE

SO 020 AREÁLOVÉ OPLOCENÍ

SO 030 ZPEVNĚNÉ PLOCHY POJÍZDNÉ

SO 040 POCHŮZÍ KOMUNIKACE – NÁVŠTĚVNICKÝ CHODNÍK

SO 050 VENKOVNÍ MOBILIÁŘ

SO 070 KÁCENÍ A OCHRANA STROMŮ NA STAVENIŠTI

### POZNÁMKA K II. ETAPĚ:

Realizace inženýrských sítí pro C. REGION AFRIKA – HROŠÍCI bude realizováno v I. ETAPĚ.

Objekt SO 101 PAVILON HROŠÍCI bude napojen na rozvod areálové kanalizace realizovaný v rámci objektu IO 060 AREÁLOVÉ ROZVODY KANALIAZCE PRO PAVILON ŠELMIČEK, ANTILOP, HROŠÍKŮ, AKVÁRIA (I. ETAPA).

### III. ETAPA

- Realizace následujících inženýrských a stavebních objektů:

#### E. REGION AUSTRÁLIE

SO 601 PAVILON AUSTRÁLIE

SO 602 VÝBĚH AUSTRÁLIE

SO 603 SADOVÉ ÚPRAVY VÝBĚHU AUSTRÁLIE

- Realizace dílčích částí souvisejících inženýrských a stavebních objektů:

SO 010 PŘÍPRAVA ÚZEMÍ A DEMOLICE

SO 020 AREÁLOVÉ OPLOCENÍ

SO 030 ZPEVNĚNÉ PLOCHY POJÍZDNÉ

SO 040 POCHŮZÍ KOMUNIKACE – NÁVŠTĚVNICKÝ CHODNÍK

SO 050 VENKOVNÍ MOBILIÁŘ

SO 070 KÁCENÍ A OCHRANA STROMŮ NA STAVENIŠTI

IO 010 AREÁLOVÉ ROZVODY NN

IO 020 AREÁLOVÉ ROZVODY OSVĚTLENÍ

IO 030 AREÁLOVÉ ROZVODY VODY

IO 040 AREÁLOVÉ ROZVODY KANALIZACE

IO 050 AREÁLOVÉ ROZVODY SLABOPROUDU

#### POZNÁMKA K III. ETAPĚ:

IO 040 AREÁLOVÉ ROZVODY KANALIZACE bude redukován a to tak, že bude napojovat pouze následující regiony (respektive jejich pavilony) E. REGION AUSTRÁLIE, D. 1 REGION JIŽNÍ AMERIKA a D. 2 VÝBĚH TUČŇÁCI.

## IV. ETAPA

- Realizace následujících inženýrských a stavebních objektů:

### D.1 REGION JIŽNÍ AMERIKA

SO 401 PAVILON JIŽNÍ AMERIKA

SO 402 VÝBĚH JIŽNÍ AMERIKA

SO 403 SADOVÉ ÚPRAVY VÝBĚHU JIŽNÍ AMERIKA

### D.2 VÝBĚH TUČŇÁCI

SO 501 STAVBY REGIONU TUČŇÁKŮ

SO 502 VÝBĚH TUČŇÁCI

SO 503 SADOVÉ ÚPRAVY VÝBĚHU TUČŇÁCI

SO 701 SENÍK

- Realizace dílčích částí následujících inženýrských a stavebních objektů:

SO 010 PŘÍPRAVA ÚZEMÍ A DEMOLICE

SO 020 AREÁLOVÉ OPLOCENÍ

SO 030 ZPEVNĚNÉ PLOCHY POJÍZDNÉ

SO 040 POCHŮZÍ KOMUNIKACE – NÁVŠTĚVNICKÝ CHODNÍK

SO 050 VENKOVNÍ MOBILIÁŘ

SO 070 KÁCENÍ A OCHRANA STROMŮ NA STAVENÍŠTI

IO 010 AREÁLOVÉ ROZVODY NN

IO 020 AREÁLOVÉ ROZVODY OSVĚTLENÍ

IO 030 AREÁLOVÉ ROZVODY VODY

IO 040 AREÁLOVÉ ROZVODY KANALIZACE

IO 050 AREÁLOVÉ ROZVODY SLABOPROUDU

SO 080 PŘEMÍSTĚNÍ ZÁKLADOVÉ STANICE VODAFONE

IO 080 AREÁLOVÝ ROZVOD NN PRO ZÁKLADOVOU STANICI SPOLEČNOSTI VODAFONE

### POZNÁMKA K IV. ETAPĚ:

Objekty SO 080 a IO 080 nebyly součástí odhadovaného agregovaného rozpočtu.

IO 040 AREÁLOVÉ ROZVODY KANALIZACE bude redukován a to tak, že bude napojovat pouze následující regiony (respektive jejich pavilony) E. REGION AUSTRÁLIE, D. 1 REGION JIŽNÍ AMERIKA a D. 2 VÝBĚH TUČŇÁCI.